

Enquête nationale sur le développement  
économique des communautés de langue  
officielle en situation minoritaire :  
*Une analyse synthèse des tendances nationales*



**En affaires ensemble**  
IN BUSINESS TOGETHER

Une initiative conjointe du  
RDÉE Canada et de la CEDEC

## RDÉE CANADA

Le Réseau de développement économique et d'employabilité  
160, rue George, bureau 202  
Ottawa (Ontario) K1N 9M2

---



## CEDEC

Corporation d'employabilité et de développement économique  
communautaire  
1493, Route 138 C.P. 90013  
Huntingdon (Québec) J0S 1H0

---



## EMPLOI ET DÉVELOPPEMENT SOCIAL CANADA



**L'enquête nationale sur le développement économique des communautés de langue officielle en situation minoritaire** a été élaborée par la firme PGF Consultants sous la direction du RDÉE Canada et de la CEDEC, avec le soutien des directions générales des organismes membres provinciaux et territoriaux du RDÉE Canada.

## DÉPÔT LÉGAL

Bibliothèque nationale du Canada 2016  
ISBN : 9780994746801 (version numérique)

*Dans ce document, l'emploi du masculin pour désigner plusieurs personnes n'a d'autre fin que celle d'alléger le texte, conformément à la règle grammaticale de l'accord du genre et sans aucune intention discriminatoire.*

## TABLE DES MATIÈRES

|  |           |
|--|-----------|
| Liste des figures et tableaux .....  | 3         |
| Liste des acronymes .....  | 4         |
| Sommaire exécutif .....  | 5         |
| <b>1. Introduction .....</b>   | <b>7</b>  |
| 1.1. Le contexte .....   | 7         |
| 1.2. Les objectifs ciblés .....  | 7         |
| 1.3. L'approche méthodologique .....   | 7         |
| 1.4. Les parties prenantes .....   | 8         |
| <b>2. Les principaux constats de l'enquête .....</b>   | <b>9</b>  |
| 2.1. L'appréciation des efforts des pouvoirs publics .....   | 9         |
| 2.2. Les facteurs favorisant le développement des entreprises .....                                | 9         |
| 2.3. Les atouts favorisant le développement des CLOSM .....  | 11        |
| 2.4. Les secteurs prometteurs des CLOSM .....  | 11        |
| 2.5. Les opportunités à exploiter pour les entreprises et les communautés .....                    | 12        |
| 2.6. Les marchés à prioriser pour les CLOSM .....  | 12        |
| 2.7. Les initiatives suggérées sur les plans provincial ou territorial, régional et national ..... | 13        |
| <b>3. Conclusion .....</b>   | <b>14</b> |
| <b>Annexe A     Tableau synthèse des organismes consultés et les moyens de consultation .....</b>  | <b>15</b> |
| <b>Annexe B     Membres du comité consultatif .....</b>  | <b>16</b> |
| <b>Annexe C     Tableau synthèse du niveau d'appréciation positive global .....</b>                | <b>17</b> |
| <b>Annexe D     Tableau synoptique des résultats de l'enquête .....</b>                            | <b>19</b> |
| <b>Annexe E     Tableau des principales suggestions recueillies .....</b>                          | <b>21</b> |

## LISTE DES FIGURES ET TABLEAUX

|                  |  |    |
|------------------|--|----|
| <b>Tableau 1</b> | Profil des répondants .....  | 8  |
| <b>Figure 1</b>  | Profil des répondants - types d'intervenants et proportion régionale .....             | 8  |
| <b>Figure 2</b>  | Niveau d'appréciation pour les efforts d'appui économique .....                        | 9  |
| <b>Figure 3</b>  | Les facteurs favorisant le développement des entreprises – volet entrepreneuriat ..... | 10 |
| <b>Figure 4</b>  | Les facteurs favorisant le développement des entreprises – volet employabilité .....   | 10 |
| <b>Figure 5</b>  | Les atouts favorisant le développement des CLOSM .....                                 | 11 |
| <b>Figure 6</b>  | Les secteurs prometteurs des CLOSM .....   | 11 |
| <b>Figure 7</b>  | Les opportunités à exploiter pour les entreprises et les communautés .....             | 12 |
| <b>Figure 8</b>  | Les marchés priorisés par les CLOSM .....  | 12 |

## LISTE DES ACRONYMES

|             |  |
|-------------|--|
| ACFA        | Association canadienne-française de l'Alberta  |
| ACO         | Alliance culturelle de l'Ontario   |
| AFFC        | Alliance des femmes de la Francophonie canadienne  |
| AGAVF       | Association des groupes en arts visuels francophones   |
| ANIM        | Alliance nationale de l'industrie musicale   |
| APECA       | Agence de promotion économique du Canada Atlantique  |
| ATFC        | Association des théâtres francophones du Canada  |
| AUFC        | Association des universités de la Francophonie canadienne  |
| AFY         | Association franco-yukonnaise  |
| BDC         | Banque de développement du Canada  |
| CANNOR      | Agence canadienne de développement économique du Nord  |
| CCEDN       | Canadian Community Economic Development Network  |
| CEDEC       | Corporation d'employabilité et de développement économique communautaire                         |
| CLOSM       | Communautés de langue officielle en situation minoritaire  |
| CMC         | Coopératives et mutuelles Canada   |
| CPSC        | Conseil provincial des sociétés culturelles  |
| DEC         | Développement économique communautaire   |
| DEO         | Diversification de l'économie de l'Ouest Canada  |
| EDSC        | Emploi et Développement social Canada  |
| FAAFC       | Fédération des aînées et aînés francophones du Canada  |
| FCCF        | Fédération culturelle canadienne-française   |
| FCFA        | Fédération des communautés francophones et acadienne   |
| FEDDEV      | Agence fédérale de développement économique pour le Sud de l'Ontario                             |
| FEDNOR      | Organisme du gouvernement du Canada responsable du développement économique du Nord de l'Ontario |
| FFT         | Fédération franco-ténoise  |
| FRIC        | Front des réalisateurs indépendants du Canada  |
| ICRML       | Institut canadien de recherche sur les minorités linguistiques                                   |
| MDEIE       | Ministère de l'économie, de l'innovation et des exportations du Québec                           |
| ODR         | Organismes de développement régional   |
| PME         | Petites et moyennes entreprises  |
| QCGN        | Quebec Community Groups Network  |
| RCCFC       | Réseau des Cégeps et des Collèges Francophones du Canada   |
| RCDÉC       | Réseau canadien de développement économique communautaire  |
| RDÉE CANADA | Réseau de développement économique et d'employabilité  |
| RECF        | Regroupement des éditeurs canadiens-français   |
| RESDAC      | Réseau pour le développement de l'alphabétisme et des compétences                                |
| SADC        | Société d'aide au développement des collectivités  |
| SAIC        | Secrétariat aux affaires intergouvernementales canadiennes                                       |
| SDECB       | Société de développement économique de la Colombie-Britannique                                   |
| TNDGG       | Table nationale des directions générales et des gestionnaires (du RDÉE Canada)                   |

# SOMMAIRE EXÉCUTIF

Le Réseau de développement économique et d'employabilité (RDÉE Canada), la Corporation d'employabilité et de développement économique communautaire (CEDEC) et leurs intervenants soutiennent le développement économique et l'employabilité au sein des communautés de langue officielle en situation minoritaire (CLOSM).

Ces CLOSM sont constituées des communautés francophones à l'extérieur du Québec et des communautés anglophones du Québec. Ces communautés représentent une indéniable force économique pour le développement économique des diverses provinces et territoires canadiens. Cependant, leur contribution à la vitalité économique de leur environnement reste la plupart du temps relativement silencieuse, faute d'être mesurée, comprise et reconnue.

En 2014, le RDÉE Canada et la CEDEC ont mandaté la firme PGF Consultants pour réaliser une enquête nationale auprès des intervenants impliqués dans le développement économique des CLOSM. L'objectif de l'enquête était de recueillir des informations sur ce qui est perçu et vécu au sein des CLOSM en matière de développement économique.

Les travaux d'avancement de cette enquête nationale ont été encadrés par un Comité consultatif, constitué de 17 représentants issus d'organismes ainsi que de ministères jouant un rôle clé dans le développement économique des CLOSM (annexe B).

Le présent document se veut une version synthèse des tendances nationales révélées lors de l'analyse des données recensées par l'enquête. En amont de ce travail, la firme PGF Consultants a effectué une revue de la littérature portant notamment sur des résultats de recherche et des travaux passés réalisés sur les plans national, régional, provincial et municipal. L'équipe a également fait un examen de l'efficacité d'initiatives antérieures. Ces différentes démarches ont permis de conduire l'enquête nationale avec un niveau de connaissance satisfaisant.

## **L'enquête a été réalisée grâce à deux techniques de collecte de données :**

- I. Des consultations auprès de membres d'organismes et d'associations locales, régionales, provinciales et nationales par le biais d'un questionnaire ;
- II. Des entrevues individuelles semi-dirigées et des groupes de discussion réalisés auprès de certains partenaires clés du milieu.

Plus de 1 064 personnes des CLOSM à travers le pays ont participé à l'enquête nationale, constituant ainsi un échantillonnage varié et représentatif tant sur le plan régional qu'au niveau des différents acteurs intervenant dans le développement économique des CLOSM.

## **Aussi, les répondants de l'enquête ont permis:**

1. De mettre en avant que, l'ensemble des régions, à l'exception du Nord canadien, apprécie de façon plutôt mitigée les efforts déployés ces dernières années pour soutenir le développement économique au sein des CLOSM. Les programmes et initiatives ne sont pas perçus comme étant bien arrimés aux besoins prioritaires des entreprises et de la main-d'œuvre. En outre, les CLOSM ont l'impression que ni leurs entreprises, ni leurs organisations, ni leurs communautés ne tirent pleinement avantage des services et infrastructures disponibles.
2. D'attester de l'importance, pour les CLOSM, de pouvoir bénéficier de conditions favorables pour soutenir le développement économique. Dans le volet entrepreneuriat, on retrouve parmi les facteurs identifiés comme les plus déterminants le développement des réseaux d'affaires, l'innovation, la qualité des produits et services, et l'accroissement du financement aux entreprises. Dans le volet employabilité, on reconnaît l'importance de renforcer les compétences en ressources humaines, d'accroître la productivité, de réduire les coûts et d'améliorer les processus d'accueil et d'intégration des nouveaux arrivants sur le marché de l'emploi.
3. De valider unanimement les principaux atouts favorables au développement des CLOSM : l'accessibilité à une main-d'œuvre qualifiée, les télécommunications et Internet, l'environnement des affaires de la communauté, la synergie avec d'autres entreprises ou partenaires, ainsi que l'environnement culturel et social de la communauté.
4. D'identifier les secteurs d'avenir pour les CLOSM. Le tourisme, les arts et la culture représentent des secteurs prometteurs pour l'ensemble des régions. Les répondants ont également accordé une grande importance à l'enseignement, aux services de santé et à l'environnement, à l'exception du Québec.
5. De faire ressortir sept opportunités à saisir pour soutenir le développement économique des CLOSM pour l'ensemble des régions à l'exception du Québec et des trois territoires, en particulier, l'accroissement de l'utilisation des médias sociaux et des services en ligne, ainsi que l'adaptation aux besoins changeants de la population vieillissante. De même, l'attraction des jeunes entrepreneurs et des travailleurs et le développement de l'intérêt pour les énergies alternatives sont perçus comme des opportunités prometteuses pour le développement des entreprises et des communautés, sauf au Québec.

6. De déterminer que les CLOSM sont peu portées sur les exportations, misant davantage sur les marchés de proximité pour soutenir le développement de leurs communautés. L'analyse des marchés de préférence démontre que le marché régional est considéré comme la première source de croissance potentielle pour le Québec et l'Ontario. L'Atlantique et l'Ouest valorisent davantage le marché provincial, alors que le Nord a une nette préférence pour le marché local.
7. De dégager deux grandes thématiques, soit le besoin fondamental pour les CLOSM d'être connues et reconnues pour leur contribution dans l'économie canadienne, puis d'avoir accès à un certain nombre de moyens et de ressources pour se développer et assurer la pérennité de leurs organisations et entreprises.

L'enquête a atteint son objectif de faire progresser les connaissances au sujet de ce qui est perçu et vécu par les CLOSM en matière de développement économique. Les données recueillies ont été organisées de sorte à permettre une variété d'analyses potentielles, autant d'envergure nationale, que régionale, ou que par type d'intervenant, pour permettre de soutenir le développement d'initiatives permettant d'accroître l'essor économique de l'ensemble des CLOSM.

# 1. INTRODUCTION

## 1.1. LE CONTEXTE

Le Réseau de développement économique et d'employabilité (RDÉE Canada), la Corporation d'employabilité et de développement économique communautaire (CEDEC) et leurs intervenants soutiennent le développement économique et l'employabilité au sein des communautés de langue officielle en situation minoritaire (CLOSM).

Ces CLOSM sont constituées des communautés francophones à l'extérieur du Québec et des communautés anglophones du Québec. Ces communautés représentent une indéniable force économique pour le développement économique des diverses provinces et territoires canadiens. Cependant, leur contribution à la vitalité économique de leur environnement reste la plupart du temps relativement silencieuse, faute d'être mesurée, comprise et reconnue.

En 2014, le RDÉE Canada et la CEDEC ont mandaté la firme PGF Consultants pour réaliser une enquête nationale auprès des intervenants impliqués dans le développement économique des CLOSM. L'objectif de l'enquête était de recueillir des informations sur ce qui est perçu et vécu au sein des CLOSM en matière de développement économique.

Il était souhaité que, ce faisant, l'enquête contribuerait à accroître la connaissance sur les aspects déterminants pouvant soutenir le développement économique des CLOSM à travers le pays.

## 1.2. LES OBJECTIFS CIBLÉS

L'enquête nationale sur le développement économique des CLOSM s'est inscrite dans un contexte d'élaboration d'une stratégie à long terme, visant à assurer la réussite de leur développement économique et de leur prospérité.

L'enquête avait pour principaux objectifs d'actualiser le niveau de connaissances de la situation et de la contribution économiques des CLOSM au Canada, et de déterminer les enjeux et les opportunités de croissance qui influenceront la capacité d'accroître la performance économique des CLOSM.

Enfin, cette enquête visait également à créer des occasions de dialogues et d'échanges avec les multiples organismes impliqués dans le développement et la prospérité des CLOSM.

## 1.3 L'APPROCHE MÉTHODOLOGIQUE

**L'enquête a permis la participation de 1 064 personnes des CLOSM à travers le pays. Deux techniques de collecte de données ont été utilisées :**

- I. Des consultations auprès de membres d'organismes et d'associations régionales, provinciales et locales par le biais d'un questionnaire ;
- II. Des entrevues individuelles semi-dirigées et des groupes de discussion ont été réalisés auprès de certains partenaires clés du milieu.

**Le questionnaire comprenait six questions fermées et trois questions ouvertes. Les questions fermées portaient sur :**

1. Le niveau d'appréciation quant aux efforts d'appui économique faits dans les CLOSM ;
2. Le niveau d'importance des facteurs favorisant le développement des entreprises ;
3. Les atouts favorisant le développement des CLOSM ;
4. Les secteurs prometteurs pour les CLOSM ;
5. Les tendances à exploiter pour le développement des CLOSM et des entreprises ;
6. Les marchés cibles.

**Les trois questions ouvertes portaient sur :**

1. Les priorités des programmes et des services d'appui à l'entrepreneuriat des organismes gouvernementaux, des organismes de développement économique et des institutions d'enseignement et de recherche ;
2. Les facteurs favorisant le plus la création et le développement des entreprises en milieu minoritaire ; et
3. Les initiatives de développement économique envisageables sur les plans provincial ou territorial, régional et national.

Quant aux entrevues individuelles semi-dirigées et aux groupes de discussion, ils ont été réalisés auprès d'un bon nombre d'organismes et d'institutions (chambres de commerce, ministères et agences fédérales de développement économique, entreprises sociales, fédérations représentant les intérêts des CLOSM) afin d'approfondir les résultats et les constats préliminaires. Le détail des organisations rencontrées est présenté à l'annexe A.

Les travaux d'avancement de cette enquête nationale ont été encadrés par un Comité consultatif, constitué de 17 membres issus d'organismes ainsi que de ministères jouant un rôle clé dans le développement économique des CLOSM (annexe B). Ceux-ci ont eu un rôle déterminant dans la définition du mandat et de la méthodologie utilisée ainsi que dans le développement de cette analyse synthèse.

## 1.4 LES PARTIES PRENANTES

Le succès de l'enquête était largement tributaire de la capacité à recueillir les perspectives d'un nombre varié d'acteurs impliqués dans le développement économique des CLOSM pour l'ensemble des cinq régions nationales identifiées soit l'Atlantique, le Québec, l'Ontario, l'Ouest et le Nord.

De surcroît, l'enquête avait pour mission de capter, dans une proportion plus significative, la rétroaction des citoyens, des acteurs communautaires et des gens d'affaires, afin de cerner avec précision les réalités sur le terrain au sein des CLOSM.

Avec plus de 1 064 répondants et une très bonne répartition régionale et sectorielle, l'échantillon de l'enquête est satisfaisant. La répartition des 1 064 participants est la suivante:

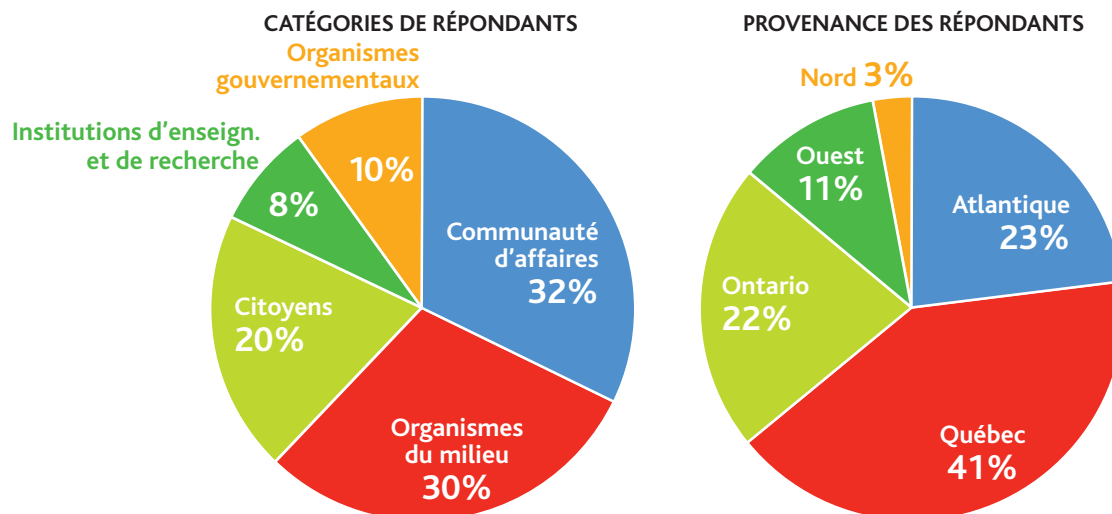
- 339 répondants provenant du milieu des affaires tels que des entreprises privées, des entreprises collectives ayant un capital social, des institutions financières, etc.
- 325 répondants provenant d'organisations et/ou d'associations œuvrant pour le développement économique des CLOSM incluant, mais sans s'y limiter, les secteurs de la culture, de la jeunesse, de l'éducation, de la santé, de l'immigration, de l'infrastructure, du tourisme, des municipalités, de la ruralité, de la démographie, de l'agriculture, etc.
- 215 répondants dans la catégorie des membres des CLOSM (citoyens).
- 103 répondants des différents paliers gouvernementaux (municipal, provincial, territorial, régional et fédéral) ainsi que des ministères, agences et/ou organismes gouvernementaux tels que Industrie Canada, Patrimoine canadien, la Banque de développement du Canada, agences de développement économique (APECA, FEDNOR, DEC, FEDDEV, DEO, CANNOR), etc.
- 82 répondants provenant des établissements d'enseignement et de recherche notamment du Collège Boréal de Sudbury, de l'Université de Moncton, d'HEC Montréal, de l'Université d'Ottawa, de l'Université de Saint-Boniface, de Concordia University, de Bishop's University et McGill University.

Le tableau 1 illustre la proportion de chaque catégorie de répondants selon leur secteur d'activité et leur région d'attache.

TABLEAU 1 : PROFIL DES RÉPONDANTS

| Profil des répondants                   | Atlantique | Québec     | Ontario    | Ouest      | Nord      | TOTAL       |
|---|------------|------------|------------|------------|-----------|-------------|
| Communauté d'affaires                   | 75         | 152        | 72         | 31         | 9         | 339         |
| Organismes du milieu                    | 79         | 126        | 65         | 44         | 11        | 325         |
| Citoyens                                | 36         | 95         | 51         | 26         | 7         | 215         |
| Institutions d'enseign. et de recherche | 25         | 27         | 19         | 10         | 1         | 82          |
| Organismes gouvernementaux              | 32         | 40         | 21         | 9          | 1         | 103         |
| <b>Total</b>                            | <b>247</b> | <b>440</b> | <b>228</b> | <b>120</b> | <b>29</b> | <b>1064</b> |

FIGURE 1 : PROFIL DES RÉPONDANTS – TYPES D'INTERVENANTS ET PROPORTION RÉGIONALE





## 2. LES PRINCIPAUX CONSTATS DE L'ENQUÊTE

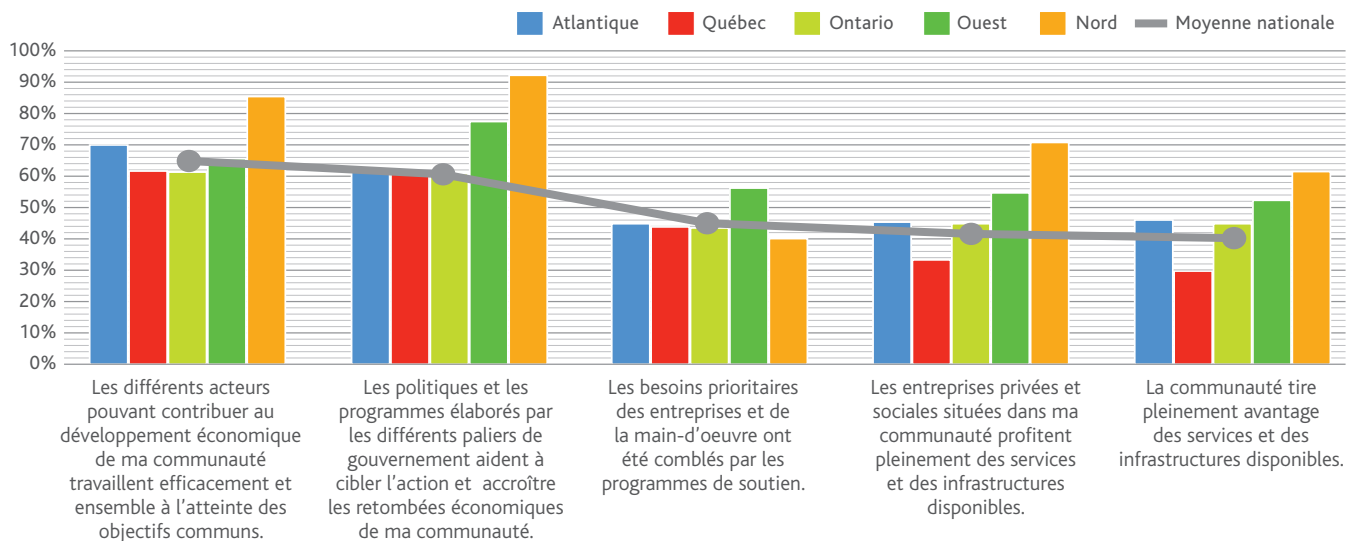
Le présent document propose une analyse synthèse du niveau d'appréciation<sup>1</sup> des répondants à l'égard des différents aspects contribuant au développement économique des CLOSM. L'emphase sera mise sur les constats nationaux. Lorsqu'ils sont jugés opportuns, les divergences et les régionalismes sont également soulignés.

Toutefois, pour plus de détails, l'annexe C propose un tableau présentant le niveau d'appréciation (en %) par région et l'annexe D un tableau synoptique présentant les résultats moyens de l'enquête par région, type de répondant et par zone (rurale et urbaine). Ces données permettront à ceux qui le désirent, d'approfondir leur compréhension en fonction de variantes plus précises.

### 2.1 L'APPRÉCIATION DES EFFORTS DES POUVOIRS PUBLICS

L'enquête nationale a permis de mesurer l'appréciation des CLOSM à l'égard des efforts déployés par les pouvoirs publics pour soutenir le développement économique de leur communauté. Somme toute, les résultats indiquent un niveau mitigé d'appréciation, et ce, pour l'ensemble des régions, à l'exception du Nord canadien. Contrairement à la tendance nationale, le Nord indique un niveau plus élevé d'appréciation à l'égard de l'efficacité des différents acteurs qui travaillent au développement économique, ainsi qu'en ce qui a trait à la contribution des politiques et des programmes gouvernementaux destinés à accroître les retombées économiques.

FIGURE 2 : NIVEAU D'APPRÉCIATION POUR LES EFFORTS D'APPUI ÉCONOMIQUE



L'enquête tend néanmoins à démontrer une insatisfaction nationale quant à la capacité des programmes de répondre aux besoins prioritaires des entreprises et de la main-d'œuvre et au fait que les CLOSM ne tirent pas pleinement avantage des services et des infrastructures disponibles.

Par ailleurs, sur les questions relatives à l'accessibilité aux services et aux infrastructures pour les entreprises, les organisations et la communauté, le Québec tire la moyenne nationale vers le bas avec une appréciation en dessous de 35 %.

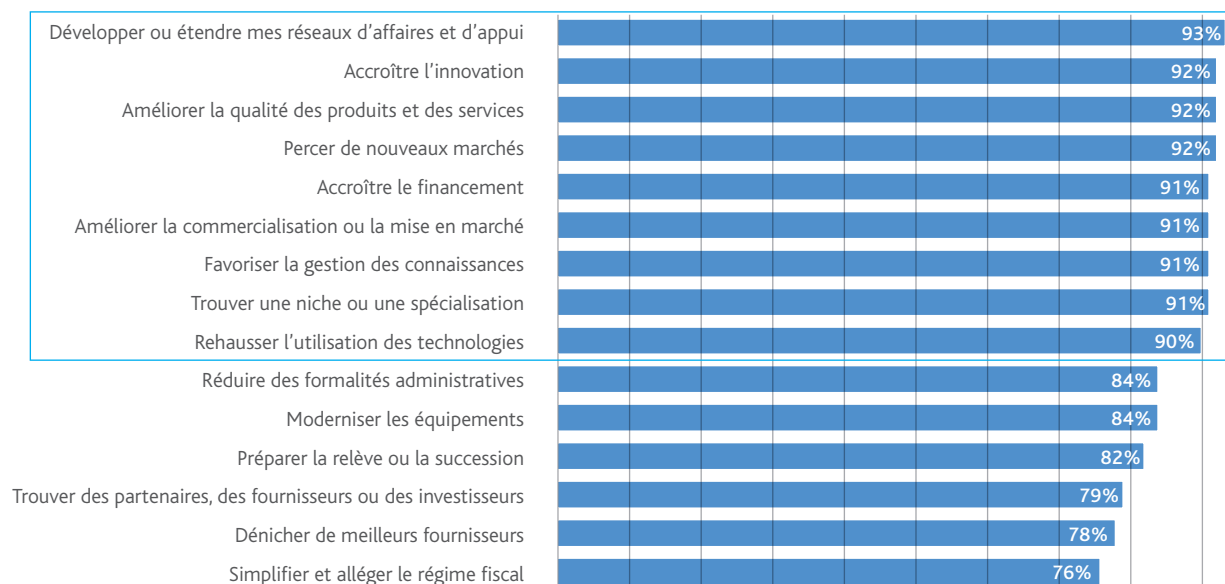
### 2.2. LES FACTEURS FAVORISANT LE DÉVELOPPEMENT DES ENTREPRISES

La deuxième partie de l'enquête proposait une liste de facteurs susceptibles de favoriser le développement économique des CLOSM. Les répondants devaient identifier le niveau d'importance qu'ils accordaient à chacun de ces facteurs. L'intention était de faire ressortir les facteurs considérés comme les plus déterminants. L'enquête s'est intéressée à deux volets en particulier, celui de l'entrepreneuriat et celui de l'employabilité.

Ce tableau démontre le niveau d'appréciation positive à l'échelle nationale pour chacun des facteurs favorisant le développement économique des entreprises. À titre d'exemple, 93 % des répondants à l'enquête estiment que développer et étendre les réseaux d'affaires et d'appui est déterminant pour le développement des entreprises.

<sup>1</sup> Le niveau d'appréciation a été calculé en fusionnant les résultats des catégories « Plutôt d'accord » et « Entièrement d'accord ». Ces deux catégories déterminent le niveau d'appréciation positive quant à un facteur donné.

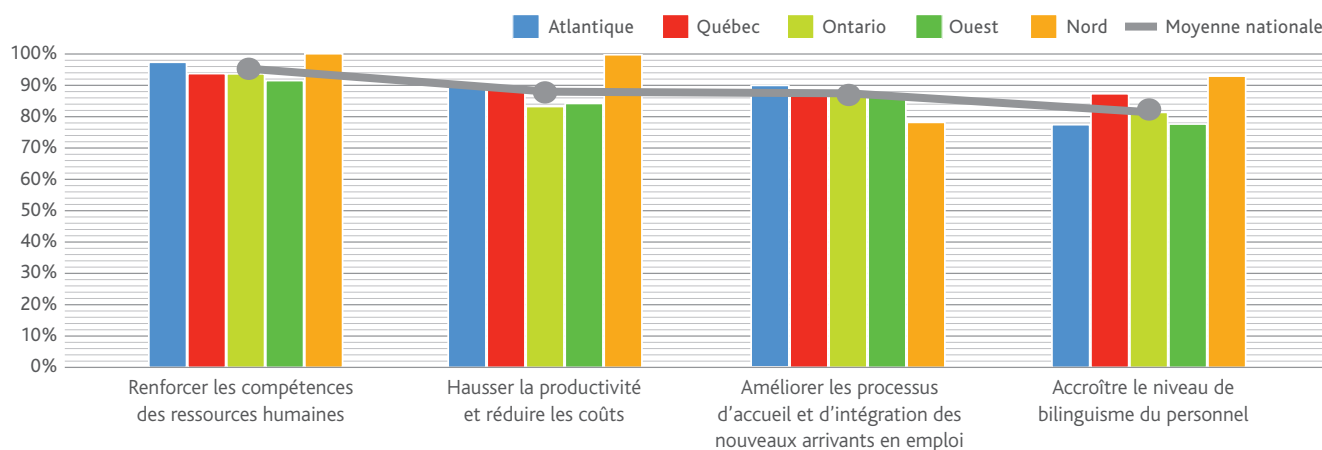
FIGURE 3 : LES FACTEURS FAVORISANT LE DÉVELOPPEMENT DES ENTREPRISES – VOLET ENTREPRENEURIAT



Au niveau de l'entrepreneuriat, un simple regard sur l'histogramme ci-dessus révèle qu'à l'échelle nationale, une grande majorité des facteurs identifiés dépassent le seuil de 90 %. Parmi les neuf facteurs les plus déterminants, se trouvent notamment le développement des réseaux d'affaires, l'innovation, la qualité des produits et services, la nécessité de percer des nouveaux marchés et l'accroissement du financement aux entreprises.

L'analyse des tendances régionales (annexe C) démontre, elle, que la gestion des connaissances est très importante pour l'ensemble des régions, mais un peu moins prioritaire pour le Nord canadien (79 %). De plus, comparativement aux autres régions, l'Atlantique semble accorder davantage d'importance à la modernisation des équipements (90 %) et à la préparation de la relève ou la succession des entreprises (92 %).

FIGURE 4 : LES FACTEURS FAVORISANT LE DÉVELOPPEMENT DES ENTREPRISES – VOLET EMPLOYABILITÉ

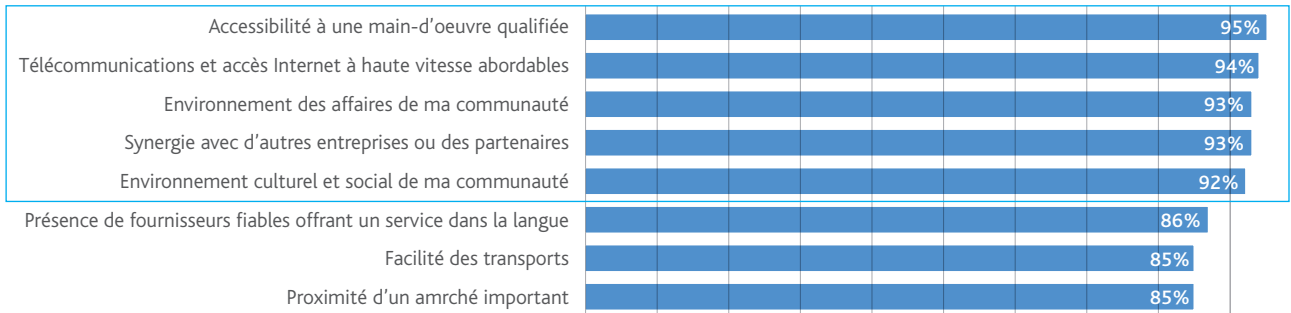


Au niveau du volet employabilité, l'analyse indique que les quatre facteurs pré-identifiés sont effectivement très importants pour le développement économique des CLOSM. En général, on reconnaît l'importance de renforcer les compétences en ressources humaines, d'accroître la productivité, de réduire les coûts et d'améliorer les processus d'accueil et d'intégration des nouveaux arrivants sur le marché de l'emploi. Le besoin d'accroître le niveau de bilinguisme du personnel semble légèrement interpellé davantage le Québec et le Nord canadien qu'ailleurs.

### 2.3 LES ATOUTS FAVORISANT LE DÉVELOPPEMENT DES CLOSM

L'enquête a permis de valider les conditions perçues comme favorisant le développement économique des CLOSM. Sur cette question, les répondants de toutes les régions sont unanimes. Cinq principaux atouts ont été mis de l'avant par les répondants, à savoir l'accessibilité à une main-d'œuvre qualifiée, les télécommunications et Internet, l'environnement des affaires de la communauté, la synergie avec d'autres entreprises ou partenaires et l'environnement culturel et social de la communauté. L'accessibilité aux transports et la présence de fournisseurs fiables offrant un service dans la langue minoritaire représentent deux autres atouts importants pour toutes les régions, à l'exception des trois territoires.

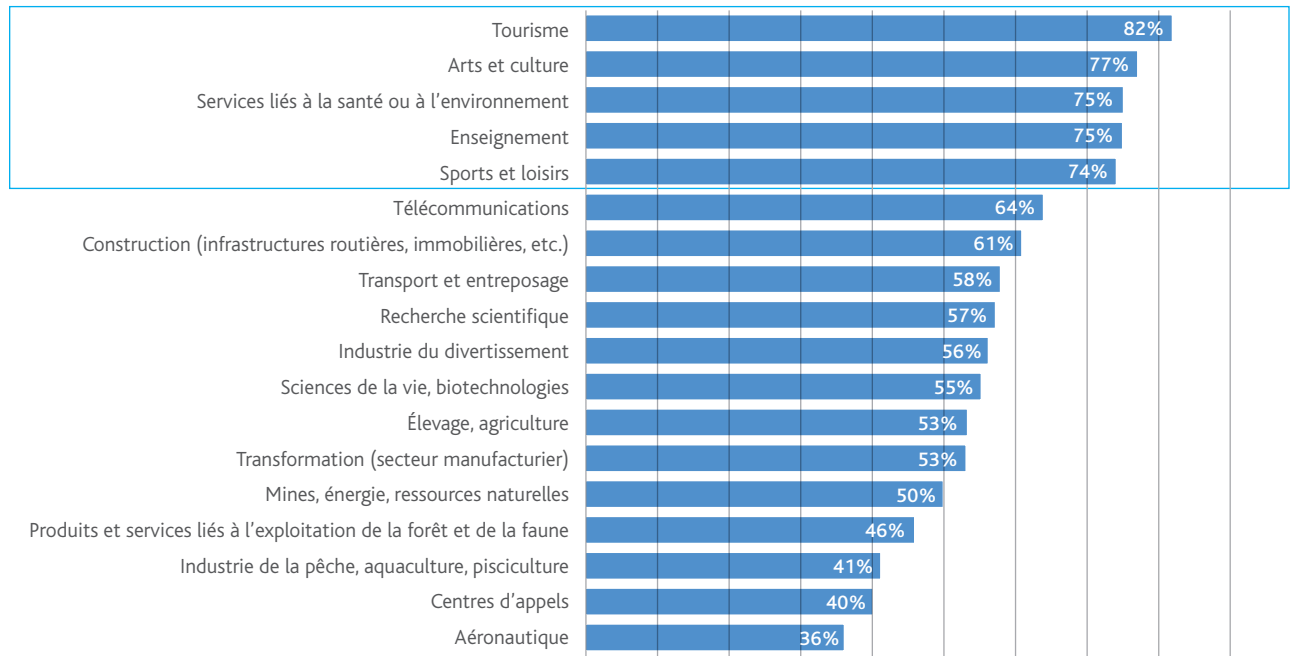
FIGURE 5 : LES ATOUTS FAVORISANT LE DÉVELOPPEMENT DES CLOSM



### 2.4 LES SECTEURS PROMETTEURS DES CLOSM

L'enquête a permis de présenter ce que les répondants ont estimé comme étant des secteurs prometteurs pour les CLOSM. Les résultats varient considérablement d'une région à l'autre. Toutefois, le tourisme, les arts et la culture représentent des secteurs plutôt intéressants pour l'ensemble des régions. Les répondants ont également accordé une grande importance à l'enseignement, aux services de santé et à l'environnement, à l'exception du Québec.

FIGURE 6 : LES SECTEURS PROMETTEURS DES CLOSM

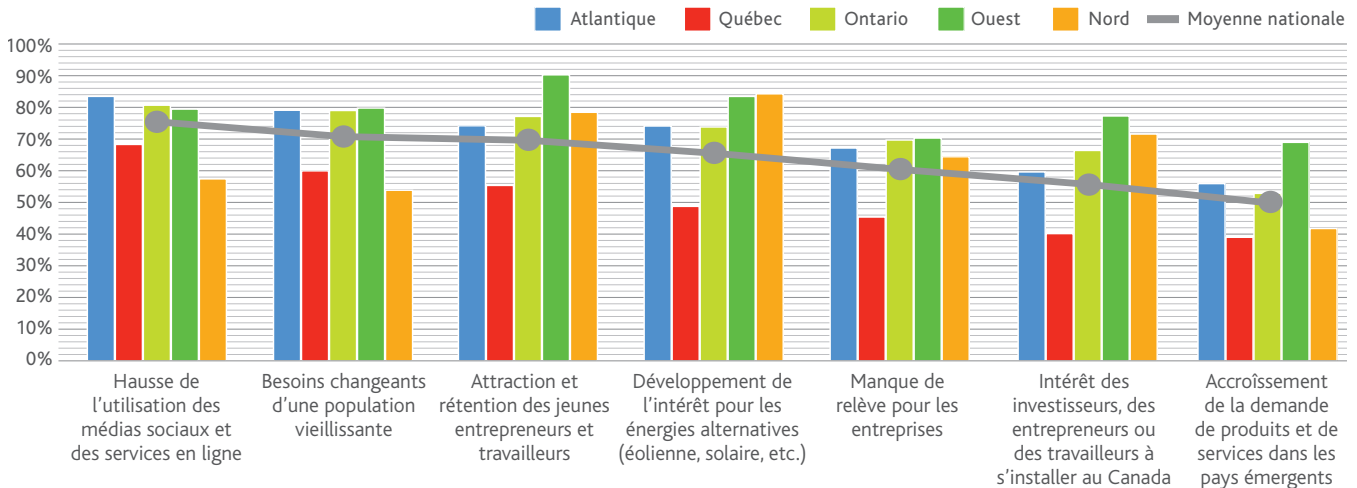


L'analyse régionale (annexe C) révèle que pour l'Ontario et l'Ouest, les activités commerciales liées aux sports et loisirs, aux télécommunications, au transport et à l'entreposage représentent des secteurs prometteurs. Le secteur de la construction semble plus attrayant pour les régions de l'Ouest et du Nord. L'Atlantique se distingue avec un intérêt marqué – et attendu – pour l'industrie de la pêche, de l'aquaculture et de la pisciculture, l'Ouest quant à lui souligne l'importance de l'élevage et de l'agriculture, alors que dans le Nord, l'industrie des mines se retrouve au troisième rang des secteurs les plus prometteurs.

## 2.5 LES OPPORTUNITÉS À EXPLOITER POUR LES ENTREPRISES ET LES COMMUNAUTÉS

Les répondants de l'enquête ont fait ressortir sept tendances pouvant être interprétées comme des opportunités à saisir pour soutenir le développement économique des CLOSM. L'accroissement de l'utilisation des médias sociaux et des services en ligne ainsi que l'adaptation aux besoins changeants de la population vieillissante apparaissent comme des opportunités à saisir pour l'ensemble des régions à l'exception du Québec et des trois territoires. L'attraction des jeunes entrepreneurs et des travailleurs et le développement de l'intérêt pour les énergies alternatives sont perçus comme des tendances pour le développement des entreprises et des communautés, sauf au Québec. Le nombre d'investisseurs, d'entrepreneurs ou de travailleurs étrangers qui sont intéressés à s'installer au Canada représente une occasion favorable pour les provinces de l'Ouest et les trois territoires.

FIGURE 7 : LES OPPORTUNITÉS À EXPLOITER POUR LES ENTREPRISES ET LES COMMUNAUTÉS



## 2.6 LES MARCHÉS À PRIORISER POUR LES CLOSM

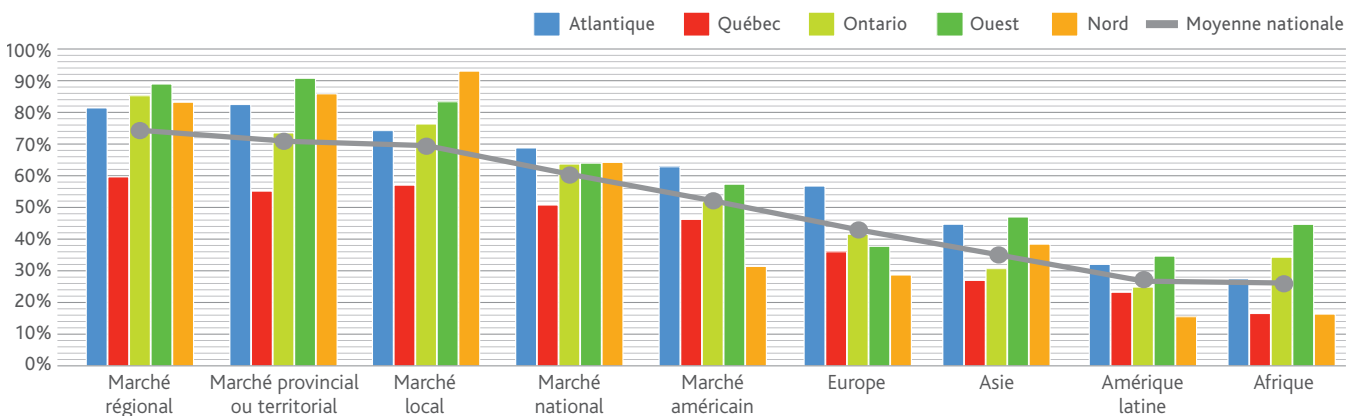
Les réponses de l'enquête ont permis de déterminer que les CLOSM semblent avoir développé le réflexe – conscient ou non – de miser davantage sur la proximité et sur l'effet de concentration, pour générer des avantages et des bienfaits économiques pour leurs communautés. Comme le graphique ci-dessous l'indique, l'analyse de la moyenne nationale révèle qu'aucune différence significative n'existe entre l'attrait du marché régional, local ou provincial.

Toutefois, l'analyse des préférences régionales indique que le marché régional est considéré comme la première source de croissance potentielle pour le Québec et l'Ontario. L'Atlantique et l'Ouest valorisent davantage le marché provincial, alors que l'Ouest a une nette préférence pour le marché local.

Selon les répondants, les marchés extérieurs offrent peu d'attrait pour les CLOSM. Le marché américain soulève un faible intérêt dans la région de l'Atlantique et de l'Ouest canadien. Et seule la région de l'Atlantique semble cultiver un certain intérêt pour le marché européen.

Les marchés étrangers moins traditionnels, tels que l'Amérique latine et l'Afrique, viennent en dernier rang dans toutes les régions.

FIGURE 8 : LES MARCHÉS PRIORISÉS PAR LES CLOSM



## 2.7 LES INITIATIVES SUGGÉRÉES SUR LES PLANS PROVINCIAL OU TERRITORIAL, RÉGIONAL ET NATIONAL

L'analyse des questions ouvertes de l'enquête a permis de dégager des pistes d'action pouvant être initiées à différentes échelles (provinciale, territoriale, régionale ou nationale).

Les deux grandes thématiques émergeant des réponses recueillies sont le besoin fondamental pour les CLOSM d'être connues et reconnues, puis d'avoir accès à un certain nombre de moyens pour se développer et assurer la pérennité de leurs organisations et entreprises.

La promotion et le positionnement des CLOSM semblent être des conditions incontournables. Pour plusieurs répondants, la méconnaissance des CLOSM par la population canadienne et le manque de reconnaissance, voire d'attention des pouvoirs publics à leur égard, sont des obstacles majeurs à leur développement. Les commentaires recueillis suggèrent une forte volonté de changer le paradigme persistant et coûteux, en temps et en ressources, qui consiste à devoir constamment prouver l'existence des CLOSM.

Les répondants estiment que pour se développer et s'épanouir, les CLOSM doivent pouvoir compter sur un certain nombre de moyens et de conditions. Parmi les principales suggestions recueillies, on retrouve :

- Le développement du potentiel humain par le biais de formations, d'amélioration des mécanismes de transfert de connaissance tels que l'accompagnement et le mentorat ;
- L'accroissement de la concertation et de la collaboration entre les organisations et entreprises issues des CLOSM ;
- L'importance de stratégies pour attirer, intégrer et retenir les individus à la fibre entrepreneuriale, dans lesquelles tous pourraient se reconnaître, même les groupes moins favorisés tels que les femmes et les communautés ethnoculturelles ;
- La promotion et l'accès aux opportunités de financement et à des programmes ciblés pour faciliter le démarrage d'entreprise, l'achat d'équipement, la croissance des entreprises et leur passation à des successeurs issus des CLOSM ;
- L'accès et la modernisation des infrastructures pertinentes pour le développement des industries régionales.

### 3. CONCLUSION

#### Les répondants de l'enquête ont permis :

1. De mettre en avant que, l'ensemble des régions, à l'exception du Nord canadien, apprécie de façon plutôt mitigée les efforts déployés ces dernières années pour soutenir le développement économique au sein des CLOSM. Les programmes et initiatives ne sont pas perçus comme étant bien arrimés aux besoins prioritaires des entreprises et de la main-d'œuvre. En outre, les CLOSM ont l'impression que ni leurs entreprises, ni leurs organisations, ni leurs communautés ne tirent pleinement avantage des services et infrastructures disponibles.
2. D'attester de l'importance, pour les CLOSM, de pouvoir bénéficier de conditions favorables pour soutenir le développement économique. Dans le volet entrepreneuriat, on retrouve parmi les facteurs identifiés comme les plus déterminants le développement des réseaux d'affaires, l'innovation, la qualité des produits et services, et l'accroissement du financement aux entreprises. Dans le volet employabilité, on reconnaît l'importance de renforcer les compétences en ressources humaines, d'accroître la productivité, de réduire les coûts et d'améliorer les processus d'accueil et d'intégration des nouveaux arrivants sur le marché de l'emploi.
3. De valider unanimement les principaux atouts favorables au développement des CLOSM : l'accessibilité à une main-d'œuvre qualifiée, les télécommunications et Internet, l'environnement des affaires de la communauté, la synergie avec d'autres entreprises ou partenaires, ainsi que l'environnement culturel et social de la communauté.
4. D'identifier les secteurs d'avenir pour les CLOSM. Le tourisme, les arts et la culture représentent des secteurs prometteurs pour l'ensemble des régions. Les répondants ont également accordé une grande importance à l'enseignement, aux services de santé et à l'environnement, à l'exception du Québec.
5. De faire ressortir sept opportunités à saisir pour soutenir le développement économique des CLOSM pour l'ensemble des régions à l'exception du Québec et des trois territoires, en particulier, l'accroissement de l'utilisation des médias sociaux et des services en ligne, ainsi que l'adaptation aux besoins changeants de la population vieillissante. De même, l'attraction des jeunes entrepreneurs et des travailleurs et le développement de l'intérêt pour les énergies alternatives sont perçus comme des opportunités prometteuses pour le développement des entreprises et des communautés, sauf au Québec.
6. De déterminer que les CLOSM sont peu portées sur les exportations, misant davantage sur les marchés de proximité pour soutenir le développement de leurs communautés. L'analyse des marchés de préférence démontre que le marché régional est considéré comme la première source de croissance potentielle pour le Québec et l'Ontario. L'Atlantique et l'Ouest valorisent davantage le marché provincial, alors que le Nord a une nette préférence pour le marché local.
7. De dégager deux grandes thématiques, soit le besoin fondamental pour les CLOSM d'être connues et reconnues pour leur contribution dans l'économie canadienne, puis d'avoir accès à un certain nombre de moyens et de ressources pour se développer et assurer la pérennité de leurs organisations et entreprises.

## ANNEXE A

### TABLEAU SYNTHÈSE DES ORGANISMES CONSULTÉS ET LES MOYENS DE CONSULTATION

|   | Groupes ciblés  | Organismes consultés  | Moyens de consultation  |
|---|---|---|---|
| 1 | Milieu des affaires   | 339 répondants  | <ul style="list-style-type: none"> <li>• Enquête en ligne</li> </ul>  |
| 2 | Organisations / associations œuvrant pour le développement économique | 325 répondants provenant des chambres de commerce de Montréal, SADC, TNDGG, SDEC, AFY, ACFA, FFT, RCCFC, AFFC, AUFC, RCCFC, FCFA, RESDAC, FAAF, Place aux jeunes, FCCF, ANIM, ATFC, CPSC, AGAVF, ACO, FRIC, RECF, CMC, CCEDN (360 membres), RCDÉC | <ul style="list-style-type: none"> <li>• Enquête en ligne</li> <li>• Groupes de discussion et entrevues</li> </ul>  |
| 3 | Citoyens des CLOSM  | 215 répondants  | <ul style="list-style-type: none"> <li>• Enquête en ligne</li> </ul>  |
| 4 | Organismes gouvernementaux  | 103 répondants provenant d'Industrie Canada, Patrimoine canadien, Agences de développement économique (APECA, FEDNOR, DEC, FEDDEV, DEO, CANNOR), EDSC, BDC, MDEIE et SAIC   | <ul style="list-style-type: none"> <li>• Rencontres du Comité consultatif</li> <li>• Enquête en ligne</li> <li>• Entrevues téléphoniques</li> </ul>               |
| 5 | Établissements d'enseignement et de recherche                         | 82 répondants provenant du Collège Boréal de Sudbury, Université de Moncton, HEC Montréal, Université d'Ottawa, Université de Saint-Boniface, Concordia University, Bishop's University, McGill University  | <ul style="list-style-type: none"> <li>• Enquête en ligne</li> <li>• Groupes de discussion</li> </ul>   |
| 6 | Organismes représentant les CLOSM                                     | <ul style="list-style-type: none"> <li>• Organismes de la Francophonie canadienne participant au Forum des leaders</li> <li>• QCGN, Associations régionales et sectorielles</li> <li>• Participants du Forum pancanadien de 2012</li> </ul>       | <ul style="list-style-type: none"> <li>• Enquête en ligne</li> <li>• Discussions lors du Forum des leaders et de réunions de conseils d'administration</li> </ul> |
| 7 | RDÉE Canada et CEDEC  | <ul style="list-style-type: none"> <li>• Conseil d'administration du RDÉE Canada</li> <li>• Conseil d'administration de la CEDEC</li> <li>• Organismes membres du RDÉE Canada</li> <li>• CEDEC et ses intervenants</li> </ul>                     | <ul style="list-style-type: none"> <li>• Discussions</li> <li>• Groupes de discussion et consultations téléphoniques</li> <li>• Enquête en ligne</li> </ul>       |

# ANNEXE B

## MEMBRES DU COMITÉ CONSULTATIF

### Partenaires

- Jocelyne Lalonde, Association des universités de la Francophonie canadienne
- Michaël Béland, Coopératives et mutuelles Canada
- Catherine Beauchamps, Commission canadienne du tourisme

### Représentants gouvernementaux

- Yvan Déry, Patrimoine Canadien
- Linda Garand, Industrie Canada
- Ghislaine Savoie, Agence de promotion économique du Canada Atlantique
- Denise Gareau, Emploi et Développement social Canada (Fonds d'habilitation)
- Yves St-Germain, Citoyenneté et immigration Canada
- Sylvain Giguère, Commissariat aux langues officielles

### Représentants du RDÉE Canada, des organismes membres du RDÉE Canada et de la CEDEC

- Patrice Gauthier, Conseil de développement économique de l'Alberta (CDÉA)
- Anne-Christine Boudreau, Conseil de développement économique des Territoires du Nord-Ouest (CDÉTNO)
- Daniel Sigouin, RDÉE Ontario
- Johanne Lévesque, RDÉE Nouveau-Brunswick
- Denis Laframboise, Conseil d'administration du RDÉE Canada
- Michael Toye, Conseil d'administration de la CEDEC
- John Buck, CEDEC
- Jean Léger, RDÉE Canada
- Michael Toye, membre du conseil d'administration de la CEDEC



# ANNEXE C

## TABLEAU SYNTHÈSE DU NIVEAU D'APPRÉCIATION POSITIVE GLOBAL

Dans le présent rapport, nous avons utilisé les données compilées dans le tableau ci-dessous pour traiter du niveau d'appréciation des répondants et faire ressortir les tendances nationales.

Initialement, les répondants de l'enquête en ligne étaient invités à identifier leur niveau d'appréciation pour chacun des énoncés proposés selon l'échelle suivante :

### Niveau d'appréciation des énoncés



Pour obtenir une indication plus compréhensible du niveau d'appréciation des répondants et faciliter la représentation des résultats, nous avons combiné les données de la catégorie « plutôt d'accord » et « entièrement d'accord » afin de déterminer le niveau d'appréciation positive envers un facteur donné. Nous avons appelé cette nouvelle catégorie « niveau d'appréciation global ».

| NIVEAU D'APPRÉCIATION DES ÉNONCÉS  |            |        |         |       |      |          |
|--|------------|--------|---------|-------|------|----------|
| A. BESOINS ET PRIORITÉS  | Atlantique | Québec | Ontario | Ouest | Nord | National |
| <b>1. Appréciation des résultats atteints</b>  |            |        |         |       |      |          |
| Les différents acteurs pouvant contribuer au développement économique de ma communauté travaillent efficacement et ensemble à l'atteinte des objectifs communs.          | 70%        | 62%    | 62%     | 66%   | 86%  | 65%      |
| Les politiques et les programmes élaborés par les différents paliers de gouvernement aident à cibler l'action et à accroître les retombées économiques de ma communauté. | 63%        | 53%    | 61%     | 78%   | 92%  | 61%      |
| Les besoins prioritaires des entreprises et de la main-d'œuvre ont été comblés par les programmes de soutien.  | 45%        | 44%    | 43%     | 56%   | 40%  | 45%      |
| Les entreprises privées et sociales situées dans ma communauté profitent pleinement des services et des infrastructures disponibles.                                     | 46%        | 34%    | 45%     | 55%   | 70%  | 42%      |
| La communauté tire pleinement avantage des services et des infrastructures disponibles   | 46%        | 30%    | 45%     | 52%   | 62%  | 41%      |
| <b>2. Facteurs favorisant le développement des entreprises - volet entrepreneurial</b>   |            |        |         |       |      |          |
| Développer ou étendre mes réseaux d'affaires et d'appui  | 95%        | 94%    | 93%     | 91%   | 77%  | 93%      |
| Accroître l'innovation   | 97%        | 89%    | 93%     | 94%   | 86%  | 92%      |
| Améliorer la qualité des produits et des services  | 96%        | 91%    | 91%     | 89%   | 86%  | 92%      |
| Percer de nouveaux marchés   | 96%        | 89%    | 93%     | 88%   | 85%  | 92%      |
| Accroître le financement   | 94%        | 92%    | 91%     | 88%   | 79%  | 91%      |
| Améliorer la commercialisation, la mise en marché ou le branding   | 94%        | 93%    | 88%     | 87%   | 71%  | 91%      |
| Favoriser la gestion des connaissances   | 92%        | 90%    | 92%     | 90%   | 79%  | 91%      |
| Trouver une niche ou une spécialisation  | 96%        | 89%    | 90%     | 87%   | 71%  | 91%      |
| Rehausser l'utilisation des technologies   | 95%        | 89%    | 89%     | 86%   | 71%  | 90%      |
| Réduire la paperasserie administrative   | 84%        | 88%    | 83%     | 77%   | 71%  | 84%      |
| Moderniser les équipements   | 90%        | 79%    | 88%     | 83%   | 75%  | 84%      |
| Préparer la relève ou la succession  | 92%        | 72%    | 86%     | 81%   | 85%  | 82%      |
| Trouver des partenaires, des fournisseurs ou des investisseurs francophones  | 77%        | 79%    | 81%     | 76%   | 77%  | 79%      |
| Dénicher de meilleurs fournisseurs   | 81%        | 76%    | 80%     | 76%   | 69%  | 78%      |
| Simplifier et alléger le régime fiscal   | 83%        | 76%    | 70%     | 72%   | 62%  | 76%      |
| <b>2.1 Facteurs favorisant le développement des entreprises - volet employabilité</b>  |            |        |         |       |      |          |
| Renforcer les compétences des ressources humaines  | 98%        | 94%    | 95%     | 92%   | 100% | 95%      |
| Hausser la productivité et réduire les coûts   | 90%        | 89%    | 83%     | 85%   | 100% | 88%      |
| Améliorer les processus d'accueil et d'intégration des nouveaux arrivants en emploi  | 90%        | 86%    | 88%     | 88%   | 79%  | 88%      |
| Accroître le niveau de bilinguisme du personnel  | 78%        | 88%    | 82%     | 78%   | 93%  | 83%      |

| NIVEAU D'APPRÉCIATION DES ÉNONCÉS  |            |        |         |       |      |          |
|--|------------|--------|---------|-------|------|----------|
| B. OPPORTUNITÉS  | Atlantique | Québec | Ontario | Ouest | Nord | National |
| <b>3. Atouts pour le développement des communautés</b>                                   |            |        |         |       |      |          |
| Accessibilité à une main-d'œuvre qualifiée   | 99%        | 93%    | 96%     | 95%   | 93%  | 95%      |
| Télécommunications et accès Internet à haute vitesse abordables                          | 97%        | 93%    | 95%     | 94%   | 79%  | 94%      |
| Environnement des affaires de ma communauté  | 96%        | 93%    | 92%     | 90%   | 79%  | 93%      |
| Synergie avec d'autres entreprises ou des partenaires                                    | 95%        | 92%    | 92%     | 92%   | 93%  | 93%      |
| Environnement culturel et social de ma communauté  | 94%        | 93%    | 91%     | 92%   | 86%  | 92%      |
| Présence de fournisseurs fiables offrant un service dans langue minoritaire              | 87%        | 87%    | 88%     | 78%   | 71%  | 86%      |
| Facilité des transports  | 90%        | 84%    | 86%     | 82%   | 64%  | 85%      |
| Proximité d'un marché important  | 86%        | 82%    | 87%     | 89%   | 79%  | 85%      |
| <b>4. Secteurs prometteurs</b>   |            |        |         |       |      |          |
| Tourisme   | 89%        | 77%    | 81%     | 81%   | 92%  | 82%      |
| Arts et culture  | 78%        | 76%    | 75%     | 77%   | 79%  | 77%      |
| Services liés à la santé ou à l'environnement  | 74%        | 67%    | 86%     | 86%   | 71%  | 75%      |
| Enseignement   | 73%        | 67%    | 85%     | 88%   | 71%  | 75%      |
| Sports et loisirs  | 74%        | 71%    | 80%     | 79%   | 57%  | 74%      |
| Télécommunications   | 61%        | 57%    | 76%     | 76%   | 69%  | 64%      |
| Construction (infrastructures routières, immobilières, etc.)                             | 62%        | 48%    | 72%     | 84%   | 86%  | 61%      |
| Transport et entreposage   | 55%        | 43%    | 78%     | 78%   | 64%  | 58%      |
| Recherche scientifique   | 61%        | 50%    | 58%     | 68%   | 62%  | 57%      |
| Industrie du divertissement  | 57%        | 48%    | 67%     | 66%   | 50%  | 56%      |
| Sciences de la vie, biotechnologies  | 56%        | 50%    | 60%     | 70%   | 25%  | 55%      |
| Élevage, agriculture   | 54%        | 41%    | 63%     | 80%   | 8%   | 53%      |
| Transformation (secteur manufacturier)   | 61%        | 37%    | 67%     | 66%   | 8%   | 53%      |
| Mines, énergie, ressources naturelles  | 53%        | 32%    | 58%     | 77%   | 86%  | 50%      |
| Produits et services liés à l'exploitation de la forêt et de la faune                    | 60%        | 32%    | 52%     | 50%   | 9%   | 46%      |
| Industrie de la pêche, aquaculture, pisciculture   | 72%        | 23%    | 28%     | 30%   | 62%  | 41%      |
| Centres d'appels   | 39%        | 33%    | 60%     | 34%   | 18%  | 40%      |
| Aéronautique   | 29%        | 35%    | 47%     | 43%   | 17%  | 36%      |
| <b>5. Autres opportunités</b>  |            |        |         |       |      |          |
| Hausse de l'utilisation des médias sociaux et des services en ligne                      | 84%        | 68%    | 81%     | 80%   | 57%  | 76%      |
| Besoins changeants d'une population vieillissante  | 79%        | 60%    | 79%     | 80%   | 54%  | 71%      |
| Attraction et rétention des jeunes entrepreneurs et travailleurs                         | 74%        | 55%    | 77%     | 90%   | 79%  | 69%      |
| Développement de l'intérêt pour les énergies alternatives (éolienne, solaire, etc.)      | 74%        | 49%    | 73%     | 84%   | 85%  | 66%      |
| Manque de relève pour les entreprises  | 67%        | 46%    | 69%     | 71%   | 64%  | 60%      |
| Intérêt des investisseurs, des entrepreneurs ou des travailleurs à s'installer au Canada | 60%        | 40%    | 66%     | 77%   | 71%  | 56%      |
| Accroissement de la demande de produits et de services dans les pays émergents           | 56%        | 39%    | 53%     | 68%   | 42%  | 50%      |
| <b>6. Sources de croissance</b>  |            |        |         |       |      |          |
| Marché régional  | 81%        | 59%    | 85%     | 89%   | 83%  | 74%      |
| Marché provincial ou territorial   | 82%        | 55%    | 74%     | 91%   | 86%  | 71%      |
| Marché local   | 74%        | 57%    | 76%     | 83%   | 93%  | 69%      |
| Marché national  | 69%        | 51%    | 64%     | 64%   | 64%  | 60%      |
| Marché américain   | 63%        | 46%    | 51%     | 57%   | 31%  | 53%      |
| Europe   | 57%        | 36%    | 42%     | 38%   | 29%  | 43%      |
| Asie   | 45%        | 27%    | 31%     | 47%   | 38%  | 36%      |
| Amérique latine  | 32%        | 23%    | 25%     | 34%   | 15%  | 27%      |
| Afrique  | 28%        | 16%    | 34%     | 45%   | 17%  | 26%      |





## ANNEXE E

### TABLEAU DES PRINCIPALES SUGGESTIONS RECUEILLIES

| INITIATIVES PANCANADIENNES PROPOSÉES, VOLET ENTREPRENEURIAT |  |
|---|--|
| Promotion et positionnement des CLOSM                       | <ul style="list-style-type: none"> <li>• Compréhension et positionnement des CLOSM</li> <li>• Branding des avantages concurrentiels des régions</li> <li>• Encourager à produire et à acheter localement</li> <li>• Partage des histoires à succès sur une plateforme commune</li> <li>• Faire connaître les opportunités</li> <li>• Politique de services provinciaux en français</li> <li>• Présence du bilinguisme dans les médias communs</li> <li>• Appui à la participation aux foires commerciales</li> <li>• Missions économiques et ateliers sur les marchés accessibles</li> </ul>   |
| Concertation et collaboration                               | <ul style="list-style-type: none"> <li>• Une plus grande implication locale et gouvernementale</li> <li>• Plus de participation sur le terrain pour le gouvernement</li> <li>• Davantage de concertation entre les organismes</li> <li>• Partenariat entre entreprises locales / alliances</li> <li>• Un plus grand pont entre les communautés francophones et anglophones</li> <li>• Chambres de commerce francophone</li> <li>• Groupes/réseaux d'entreprises francophones</li> <li>• Communauté en ligne</li> <li>• Échanges inter-provinces ou territoires</li> <li>• Retrait des barrières au commerce interprovincial ou interterritorial</li> <li>• Encourager la collaboration et l'entraide entre régions</li> <li>• Stratégies nationales comme le tourisme</li> <li>• Établissement d'un couloir économique fluide</li> </ul> |
| Formation et partage des connaissances                      | <ul style="list-style-type: none"> <li>• Formation en gestion d'entreprises aux entrepreneurs</li> <li>• Enseigner l'entrepreneuriat dans les écoles dès le jeune âge</li> <li>• Partage d'expériences d'entrepreneurs francophones au travers du pays</li> <li>• Programme de mentorat pour les entrepreneurs sur 1, 3 et 5 ans</li> <li>• Partage des expériences et histoires à succès sur une plateforme commune</li> </ul>  |
| Financement et marchés publics                              | <ul style="list-style-type: none"> <li>• Système plus facile d'accès pour soumissionner</li> <li>• Fonds d'investissement pour entreprises CLOSM en démarrage</li> <li>• Appui à la croissance des entreprises</li> <li>• Aide financière ou allègements fiscaux pour les entreprises sociales</li> <li>• Subventions pour les affaires et commerce</li> <li>• Financement participatif (crowdfunding)</li> </ul>  |
| Appuis sectoriels ciblés                                    | <ul style="list-style-type: none"> <li>• Développement de l'énergie renouvelable</li> <li>• Développement du secteur manufacturier</li> <li>• Développer les industries émergentes</li> <li>• Investissements importants dans le transport ferroviaire</li> <li>• Améliorer transport routier et aérien dans le nord</li> <li>• Investir dans nos infrastructures stratégiques</li> </ul>  |
| Bénéficiaires ciblés  | <ul style="list-style-type: none"> <li>• Programme sur la succession d'entreprise</li> <li>• Appui financier aux femmes entrepreneurs</li> </ul>   |
| INITIATIVES PANCANADIENNES PROPOSÉES, VOLET EMPLOYABILITÉ   |  |
| Formation et partage de connaissances                       | <ul style="list-style-type: none"> <li>• Alphabétisation et compétences essentielles</li> <li>• Programme d'aide au développement de la main d'œuvre</li> <li>• Besoins de développement de la main d'œuvre pris en charge au niveau régional</li> <li>• Programme d'aide au recrutement pour les entreprises</li> <li>• Programme de stage rémunéré pour les jeunes</li> <li>• Jumelage/parrainage interprovincial de travailleurs qualifiés</li> </ul>   |
| Bénéficiaires ciblés  | <ul style="list-style-type: none"> <li>• Programme de rapatriement et rétention des jeunes</li> <li>• Cibler des immigrants d'affaires qui s'établiront en région</li> </ul>   |